

Copyright © 2009 Huawei Technologies Co., Ltd.

Alle rechten voorbehouden

Het is niet toegestaan onderdelen van dit document in enige vorm of op enige manier te reproduceren of versenden zonder voorafgaande schriftelijke toestemming van Huawei Technologies Co., Ltd.

Handelsmerken en toestemmingen



HUAWEI en andere handelsmerken van Huawei zijn handelsmerken van Huawei Technologies Co., Ltd.

Alle andere handelsmerken en handelsnamen die in dit document worden vermeld, zijn eigendom van de respectieve eigenaars.

Kennisgeving

De informatie in dit document kan zonder voorafgaande kennisgeving worden gewijzigd. Er is tijdens de voorbereiding van dit document alles aan gedaan om ervoor te zorgen dat de inhoud ervan correct is, maar de meldingen, informatie en aanbevelingen in dit document vormen geen enkele expliciete of impliciete vorm van garantie.

Table of Contents

De E180 leren kennen	1
Vereisten voor de PC.....	3
Vorbereiden van de E180	4
Installatie Gids	5
Veiligheidsinformatie.....	9

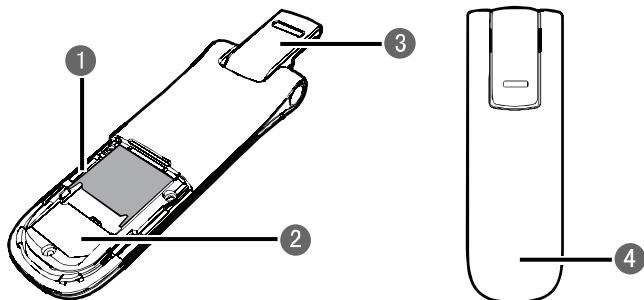
Wij bedanken u voor de aankoop van de Huawei E180 HSPA Roterende USB Stick.

Opmerking:

- Deze handleiding is een korte beschrijving van de voorbereiding, het proces van installeren/deïnstalleren, en veiligheidsaanwijzingen bij het gebruik van de Huawei E180 HSPA Roterende USB Stick (hierna aangeven als de E180).
- Wij raden u aan om de handleiding te lezen voor u de E180 in gebruik neemt.

De E180 leren kennen

De volgende afbeeldingen tonen het uiterlijk van de E180. Het werkelijk product kan er anders uit zien.



❶ microSD-kaartsleuf

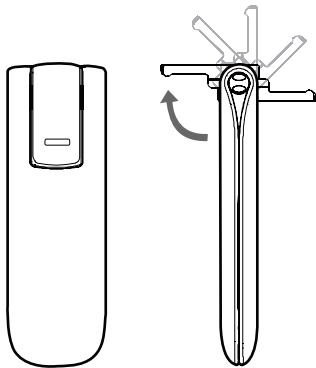
Bevat de microSD-kaart.

❷ USIM / SIM kaartsleuf

Bevat de USIM/SIM kaart.

❸ Roterende USB connector

Wordt aan de USB-uitgang van de PC verbonden.



4 Indicatielampje

Geeft de status van de E180 aan.

- Groen, knippert tweemaal elke 3 sec.: De E180 is ingeschakeld.
- Groen, knippert eenmaal elke 3 sec.: De E180 is geregistreerd in het GSM/GPRS/EDGE netwerk.
- Groen, knippert eenmaal elke 3 sec.: De E180 is geregistreerd in het WCDMA/HSDPA/HSUPA netwerk.
- Groen, voortdurend: De GPRS/EDGE verbinding is ingesteld.
- Blauw, voortdurend: De WCDMA verbinding is ingesteld.
- Cyaan, voortdurend: De HSDPA/HSUPA verbinding is ingesteld.
- Uit: De E180 is verwijderd uit de PC.

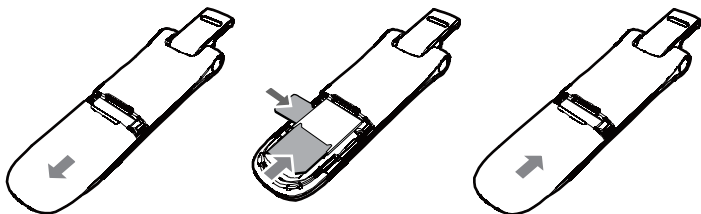
Vereisten voor de PC

Om de E180 te kunnen gebruiken, moet de PC voldoen aan de volgende vereisten:

- Standaard USB interface.
- Windows 2000 SP4, Windows XP SP2, Windows Vista.
- De hardware van uw PC moet voldoen aan of uitgebreider zijn dan de aanbevolen systeemeisen voor de versie van het besturingssysteem.
- Monitorresolutie: 800 × 600 of hoger.

Vorbereiden van de E180

1. Verwijder de achterzijde van de E180.
2. Voer de USIM/SIM kaart en de microSD-kaart in de kaartsleuven. Zorg ervoor dat de kaarten correct worden geplaatst.



Opmerking:

- De microSD-kaart is een optionele accessoire. Als de microSD-kaart niet meegeleverd wordt, dan kunt u er zelf een kopen.
- De USIM/SIM kaart en de microSD-kaart mogen niet worden verwijderd als deze in gebruik zijn. Het verwijderen van de kaarten tijdens een bewerking kan schade aan de kaarten en het apparaat en de gegevens op de kaart kunnen worden gecorrumpereerd.

Installatie Gids

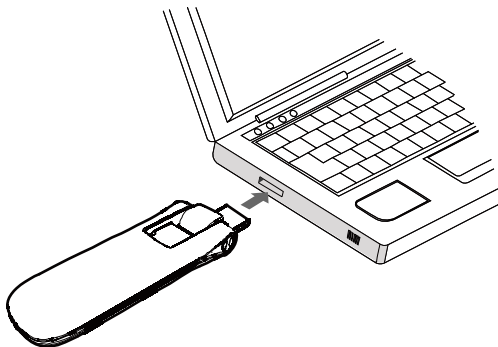
De procedure voor installatie van het beheerprogramma, is afhankelijk van het besturingssysteem van uw PC. De volgende beschrijving neemt Windows XP als voorbeeld.

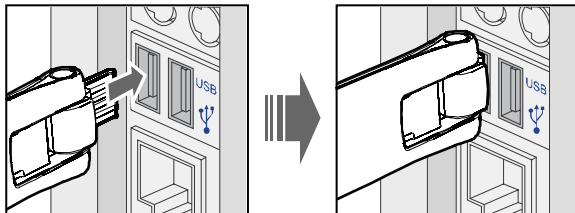
De E180 met een PC verbinden

Opmerking:

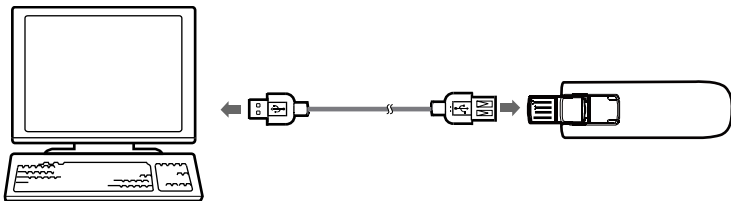
Schakel uw PC in voor u de E180 met de PC verbindt. Als dit niet gebeurt kan de installatie van de E180 hierdoor beïnvloed worden.

Manier 1: Plug de E180 in de USB uitgang van de PC.





Manier 2: Verbindt de E180 aan een PC met behulp van een USB verlengkabel.



Installeren van het E180 Beheerprogramma

1. Verbindt de E180 met de PC
2. Het besturingssysteem zal automatisch de nieuwe hardware ontdekken en herkennen en start de installatie-wizard.

Opmerking:

Als het auto-run programma niet reageert, zoek dan het AutoRun.exe bestand in het driverpad. Klik dan op AutoRun.exe om het programma te starten.

3. Volg de aanwijzingen van de installatie-wizard.
4. Nadat het programma is geïnstalleerd, wordt het snelkoppeling-pictogram van het beheerprogramma op het bureaublad weergegeven.

Opstarten van het beheerprogramma

Nadat de E180 is geïnstalleerd, wordt het beheerprogramma automatisch opgestart. Telkens als de E180 met de PC is verbonden, zal het beheerprogramma automatisch worden gestart.

U kunt ook dubbelklikken op de snelkoppeling op het bureaublad om het beheerprogramma te starten.


Deïnstalleren van het E180 Beheerprogramma

1. Kies **Start > Configuratiescherm**.
2. Kies **Toevoegen/Verwijderen programma's**, zoek het beheerprogramma en klik om het programma te deïnstalleren.

Opmerking:

Wij raden u aan om de PC te herstarten om ervoor te zorgen dat het beheerprogramma volledig is gedeïnstalleerd.

Verwijderen van de E180

1. Dubbelklik op  in taakbalk. Het scherm voor het uitvoeren/uitnemen van hardware wordt getoond.
2. Kies voor de hardware van de E180 en klik op Stop.
3. Als het venster "U kunt nu de hardware veilig verwijderen" wordt getoond, verwijder dan de E180.

Opmerking:

Voor u de E180 verwijdert, dient u het beheerprogramma te sluiten.

Veiligheidsinformatie

Lees deze veiligheidsinformatie zorgvuldig door om correct en veilig gebruik van het draadloze apparaat te garanderen.

Interferentie

Gebruik het draadloze apparaat niet als het gebruik hiervan is verboden of wanneer dit gevaar of interferentie met elektrische apparaten kan veroorzaken.

Medische apparatuur

- Gebruik het draadloze apparaat niet en volg de regelgeving in ziekenhuizen en zorginstellingen.
- Sommige draadloze apparaten kunnen de prestaties van gehoorapparaten beïnvloeden. Raadpleeg uw serviceprovider als u dit soort problemen ondervindt.
- Als u een elektronisch medisch apparaat gebruikt, moet u een arts of de fabrikant van het apparaat raadplegen om te controleren of de radiogolven van invloed zijn op de werking van dit apparaat.

Gebieden met ontvlambare en explosieve stoffen

Gebruik het apparaat niet en houd u aan de regelgeving in gebieden met ontvlambare en explosieve stoffen om explosies en brand te voorkomen. Tot gebieden met ontvlambare en explosieve stoffen behoren onder anderen:

- Tankstations
- Oliedepots (zoals de tank onder het dek van een schip)
- Containers/voertuigen voor de opslag van brandstoffen of chemische producten
- Gebieden waarvan de lucht chemische stoffen en deeltjes bevat (zoals korrels, stof of metaalpoeder)

- Gebieden waarbij een bord voor explosiegevaar is geplaatst
- Gebieden waarbij een bord is geplaatst dat het gebruik van draadloze zend- en ontvangstapparatuur verbiedt
- Gebieden waarin wordt aanbevolen de motor van een voertuig uit te schakelen

Verkeersveiligheid

- Houd u aan lokale wet- en regelgeving tijdens het gebruik van het draadloze apparaat. Gebruik het draadloze apparaat niet tijdens het rijden om ongevallen te voorkomen.
- RF-signalen kunnen de elektronische systemen van motorvoertuigen beïnvloeden. Raadpleeg de fabrikant van het voertuig voor meer informatie.
- Plaats het draadloze apparaat in motorvoertuigen niet op een airbag of binnen het toepassingsgebied van de airbag. Het draadloze apparaat kan anders letsel veroorzaken door de grote kracht waarmee de airbag wordt opgeblazen.
- Houd u aan de regels en regelgevingen van luchtvaartmaatschappijen. Schakel het draadloze apparaat als u aan boord gaat. Als u dit niet doet, kunnen de radiosignalen van het draadloze apparaat de besturingssignalen van het vliegtuig verstoren.

Veiligheid van kinderen

Laat kinderen het draadloze apparaat niet gebruiken zonder begeleiding. De kleine en scherpe onderdelen van het draadloze apparaat kunnen gevaarlijk zijn voor kinderen en verstikking veroorzaken als kinderen de onderdelen inslikken.

Milieubescherming

U moet de lokale regelgevingen voor het verwijderen van verpakkingsmaterialen, gebruikte draadloze apparaten en bijbehorende accessoires opvolgen, en de recycling hiervan stimuleren.

WEEE-goedkeuring

Het apparaat voldoet aan de essentiële vereisten en andere relevante voorwaarden van het Waste Electrical and Electronic Equipment Directive 2002/96/EC (WEEE Directive).

RoHS-goedkeuring

Het draadloze apparaat voldoet aan de beperkingen voor het gebruik van gevaarlijke stoffen in het Electrical and Electronic Equipment Directive 2002/95/EC (RoHS Directive).

Wetten en regelgevingen

Houd u aan wet- en regelgeving tijdens het gebruik van het draadloze apparaat. Respecteer de privacy en wettelijke rechten van anderen.

Verzorging en onderhoud

Het is normaal dat het draadloze apparaat warm wordt tijdens het gebruik of opladen ervan. Stop alle toepassingen en verwijder het draadloze apparaat van de pc voordat u het apparaat gaat schoonmaken of er onderhoud aan gaat plegen.

- Gebruik het draadloze apparaat en de bijbehorende accessoires met zorg en in een schone omgeving. Houd het draadloze apparaat uit de buurt van vuur en brandende sigaretten.
- Houd het draadloze apparaat uit de buurt van water en damp, en houd het apparaat droog.
- Laat het draadloze apparaat niet vallen, en gooi of verbug het niet.
- Maak het draadloze apparaat schoon met een licht bevochtigde, zachte, antistatische doek. Gebruik geen chemische middelen (zoals alcohol en benzeen), chemische reinigingsmiddelen of chemische poeders om het apparaat schoon te maken.
- Bewaar het draadloze apparaat en de bijbehorende accessoires niet op locaties met extreem hoge of lage temperaturen.
- Gebruik alleen accessoires voor het draadloze apparaat die zijn goedgekeurd door

de fabrikant. Neem contact op met een erkend servicecentrum bij afwijkingen in het draadloze apparaat of de bijbehorende accessoires.

- Haal het draadloze apparaat en de bijbehorende accessoires niet uit elkaar. Als u dit wel doet, worden het apparaat en de bijbehorende apparaten niet meer gedekt door de garantie.

Noodoproep

Dit draadloze apparaat werkt door middel van het verzenden en ontvangen van radiosignalen. De verbinding kan daarom niet onder alle omstandigheden worden gegarandeerd. In noodgevallen moet u niet alleen afhankelijk zijn van het draadloze apparaat voor noodzakelijke communicatie.

Specific Absorption Rate (SAR)

Het draadloze apparaat is een radiozender en -ontvanger. Het apparaat is zo ontworpen dat de grenzen voor blootstelling aan radiogolven die worden aanbevolen door internationale richtlijnen, niet worden overschreden. Deze richtlijnen zijn ontwikkeld door de onafhankelijke wetenschappelijke organisatie ICNIRP, en bevatten veiligheidsmarges om de veiligheid van alle personen te waarborgen, ongeacht hun leeftijd en gezondheidstoestand.

De blootstellingsrichtlijnen worden uitgedrukt in de maateenheid SAR (Specific Absorption Rate). De SAR-limiet voor draadloze apparaten is 2,0 W/kg. De hoogste SAR-waarde voor dit apparaat bevond zich tijdens tests binnen deze limiet.

Bediening tijdens het dragen op het lichaam

Belangrijke veiligheidsinformatie over blootstelling aan RF-straling (radiofrequentie)

Als u het apparaat in overeenstemming met de richtlijnen voor RF-blootstelling wilt gebruiken, moet het apparaat op een afstand van minimaal 1,5 cm van het lichaam gebruiken.

Als u zich niet houdt aan de instructies, kan dit tot gevolg hebben dat de RF-blootstelling de relevante limieten overschrijdt.

Informatie over regelgevingen

De volgende goedkeuringen en meldingen zijn van toepassing in specifieke regio's, zoals vermeld.

CE-goedkeuring (Europese Unie)

Het draadloze apparaat is goedgekeurd voor gebruik in alle lidstaten van de EU. Het apparaat voldoet aan de essentiële vereisten en andere relevante voorwaarden van het R&TTE Directive (Radio and Telecommunications Terminal Equipment Directive) 1999/5/EC.

Federal Communications Commission Notice (United States): Voordat een model draadloos apparaat beschikbaar wordt gemaakt voor openbare verkoop, moet het worden getest en moet door de FCC worden gecertificeerd dat de limiet die is vastgesteld in de vereisten van de overheid, niet wordt overschreden.

De SAR-limiet die door de Verenigde Staten en Canada is vastgesteld, is een gemiddelde van 1,6 watt/kilogram (W/kg) voor elke gram lichaamsweefsel. De hoogste SAR-waarde die aan de FCC is gerapporteerd voor dit apparaattype, voldeed aan deze limiet.

FCC-verklaring

Dit apparaat voldoet aan deel 15 van de FCC-reglementen. De werking is onderhevig aan de volgende twee voorwaarden: (1) dit apparaat mag geen schadelijke interferentie veroorzaken, en (2) dit apparaat moet alle ontvangen interferentie accepteren, inclusief interferentie die tot ongewenste werking kan leiden.

* Dit apparaat moet worden geïnstalleerd en bediend op een afstand van minimaal 20 cm van de zender en het lichaam bij gebruik van een USB-kabel.